



‘Wij staan voor een krachtige en samenhangende aanpak van lokale en regionale vraagstukken in het sociaal domein’



Onderwijs



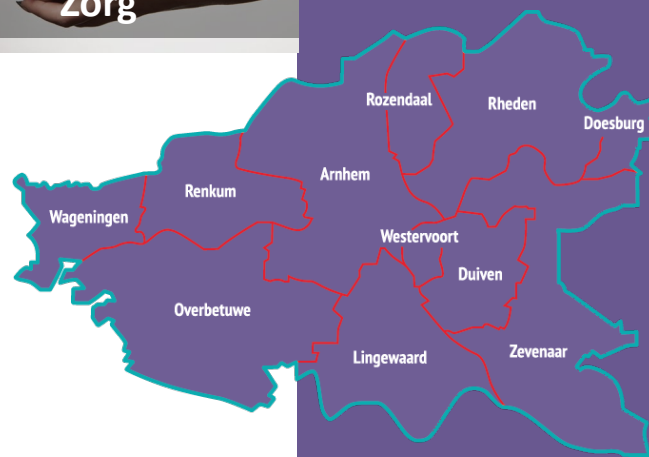
Participatie



Zorg



JAARBEELD 2020



Regio Centraal Gelderland

INHOUDSOPGAVE

Voorwoord	2
MGR Beheer	3
Regionaal Bureau Leerlingzaken (RBL)	5
Werkgevers ServicePunt	8
Werkgeverschap SW	11
Inkoop sociaal domein	13

Voorwoord

‘Samen voor krachtige en samenhangende aanpak’

Met dit jaarbeeld over 2020 van de Modulaire Gemeenschappelijke Regeling sociaal domein centraal Gelderland (MGR SD CG) willen wij u inzicht geven in deze samenwerking van 11 gemeenten in de regio.

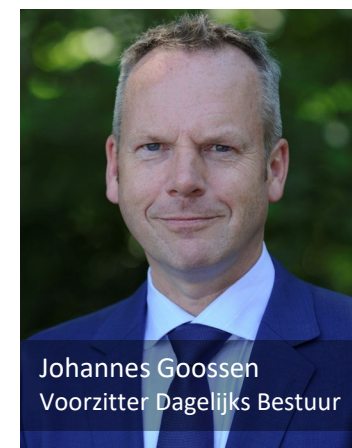
De MGR sociaal domein zal voor velen van u geen bekende organisatie zijn. In de MGR werken 11 gemeenten samen in modules die allemaal een eigen taakgebied hebben en samenwerken waar mogelijk. Iedere gemeente kan kiezen bij welke module zij aansluit:

- 11 gemeenten werken samen op het terrein van inkoop van zorg;
- 9 gemeenten werken samen binnen de module Onderwijszaken (RBL);
- 9 gemeenten werken samen op het terrein van het Werkgeversservicepunt (WSP) en het Werkgeverschap van medewerkers die werkzaam zijn via de sociale werkvoorziening.

Het jaar 2020 kenmerkt zich door de effecten van Covid-19. Dit heeft voor iedereen in de regio gevolgen gehad. Dat geldt voor onze rol richting zorgaanbieders, werkgevers, jeugdigen met een leer- of kwalificatieplicht en medewerkers met een SW-dienstverband. Onze medewerkers konden snel, flexibel en adequaat schakelen en hebben vanuit huis maar als dat nodig was ook op locatie hun werk voortgezet.

In 2020 heeft de MGR goede resultaten geboekt en de modules zijn allemaal binnen begroting gebleven. Omdat ons resultaat positief uitvalt, kan een deel van de gemeentelijk bijdrage worden teruggegeven aan de deelnemende gemeenten.

In dit jaarbeeld geven we graag meer inzicht in onze dienstverlening op het gebied van onderwijs, zorg en werk. Samen. Voor elkaar.





MGR Beheer

Kengegevens 2020



Lasten

€ 0,3
milj.



Gemeentelijke bijdrage

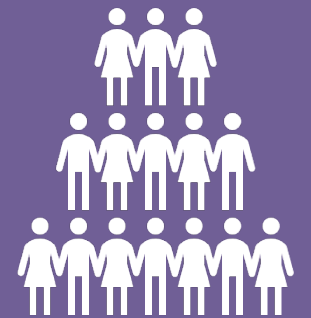
€ 0,3
milj.



Formatie

2,3
fte

- 11 samenwerkende gemeenten
- 467.000 inwoners Centraal Gelderland
- 21.656 geregistreerde werkzoekenden
- 80.000 jongeren (0-18 jaar) Centraal Gelderland
- 67.900 jeugdigen (4-23 jaar) Midden Gelre (RBL)
- 4.000 vacatures (start 2020)-2.700 vacatures (eind 2020)



‘Door onze integrale benadering kunnen gemeenten effectief en efficiënt samenwerken en elkaar versterken’

De Modulaire Gemeenschappelijke Regeling (MGR) sociaal domein centraal Gelderland bestaat sinds april 2017. In de MGR werken 11 gemeenten in Centraal Gelderland samen in het sociaal domein. De MGR SDCG bestaat vanaf 2019 uit vier modules met daarboven een kleine beheerorganisatie.

De MGR heeft in 2020 met haar vier modules ingespeeld op de ontwikkelingen die de Covid-19 pandemie met zich meebracht voor de inwoners, de gemeenten en onze samenwerkingspartners. Er is direct gekeken hoe we vanuit huis het werk konden blijven doen. Per module is gekeken wat er mogelijk is om de opdracht, wellicht in aangepaste vorm, uit te voeren.

Integraal

Wij streven naar een integrale benadering bij de uitvoering van opdrachten door de verschillende modules. De integrale benadering geeft toegevoegde waarde aan het werk voor inwoners en de gemeenten.

Samen, voor elkaar

Belangrijk uitgangspunt in onze visie is dat alle inwoners mee kunnen doen. Dat is zeker niet altijd een vanzelfsprekendheid. Door ouderdom, een beperking, de omstandigheden waarin je opgroeit of als je gezondheid je beperkt, gaat meedoen niet altijd vanzelf. De lokale en regionale vraagstukken in het sociaal domein zijn groot. Dat kun je alleen samen doen. Daar dragen we graag aan bij.

Jaarbeeld 2020

Verderop in dit jaarbeeld 2020 kunt u in het kort informatie terugvinden over de verschillende modules, de verbinding onderling en verbindingen binnen het sociaal domein. Bij iedere module starten we met enkele kengetallen over 2020. Deze hebben betrekking op de inkomsten en uitgaven, hoeveel medewerkers bij de module werkzaam zijn en module specifieke zaken.

Meer informatie over onze organisatie kunt u terugvinden op www.mgrsdcg.nl



Hermien Wiselius
Algemeen directeur

Visie en strategie

In 2020 is de overall missie en visie van de MGR als basis voor onze meer integrale benadering en kruisbestuiving tussen de modules vastgelegd. Hiermee kunnen we de impact vergroten en een relevante bijdrage leveren aan lokale en regionale vraagstukken in het sociaal domein.



Voorbeelden van integrale benadering:

- Samenwerking RBL en WSP bij de overgang van onderwijs naar de arbeidsmarkt (Schakelpunt Onderwijs-Werk)
- Inkoop Zorg en WSP als het gaat over de invulling van SROI verplichting van zorgaanbieders
- Inkoop Zorg en RBL als het gaat om achtergronden nieuwe inkoop en signalen over zorgaanbieders en afstemming met sociale wijkteams/lokale toegang
- WSP en WgSW als het gaat over onderzoek en samenhang van initiatieven voor een inclusieve arbeidsmarkt
- WSP, WgSW en Inkoop als het gaat om inzicht bij de inkoop van arbeidsmatige dagbesteding en participatie



Voor het recht op leren en ontwikkelen



Kengegevens 2020



Lasten

€ 2,6
milj.



Gemeentelijke
bijdrage

€ 1,5
milj.



Formatie

30,1
fte



Jeugdigen
zonder school

52%
herplaatst
op school



Jeugdigen
op school

90%
hervat
schoolgang
na verzuim

“Met alles wat we doen, bewaken we het recht op leren en ontwikkelen”

Wat een bijzonder schooljaar hebben we achter de rug! Ook het huidige schooljaar is allerm minst gewoon. Ondanks de impact van de Covid-19 crisis, hebben we in het afgelopen jaar mooie resultaten bereikt waar wij, als regionaal bureau leerlingzaken, trots op zijn. Zo is 78% van alle 22-jarigen in onze regio dit jaar in het bezit van een startkwalificatie en weten scholen ons steeds beter te vinden.

De consulenten van *het Schakelpunt* begeleiden meer jeugdigen die de overstap maakten naar arbeid. Daarnaast is het ons gelukt om het aantal vrijstellingen voor het volgen van ander onderwijs te laten afnemen. Vanuit onze gedachte dat iedere jeugdige recht heeft op leren en ontwikkelen, kijken we kritischer naar de vrijstellingen en leveren we maatwerk zodat jeugdigen een voor hen passend traject kunnen volgen. We hebben deze jeugdigen nu beter in beeld. We monitoren ze en begeleiden ze waar nodig.

Toetreding Renkum

Ook zijn we erg blij dat gemeente Renkum in april toetrad tot het RBL voor het uitvoeren van de gemeentelijke leerplichttaken. Dit versterkt onze werkwijze in de regio van een doorlopende lijn tussen leerplicht en RMC.

Flexibel

En toen kwam halverwege het schooljaar de Covid-19 crisis. De impact van de schoolsluiting was groot op jeugdigen, scholen en op ons werk. De ondersteuningsbehoefte veranderde en daar speelden we flexibel op in. De jeugdigen die niet

deelnamen aan onderwijs op afstand benaderden we nog meer vanuit maatschappelijke zorg in plaats van handhaving op verzuim. Als het nodig was, deden we een deurbeszoek met als doel om de jeugdige en/of ouders weer in contact te brengen met school.

In onze dienstverlening bleek dat voor de meest kwetsbare jeugdigen alleen digitaal contact te weinig was. Om deze jeugdigen in beeld te houden, nodigden we ze al snel weer uit voor een gesprek en deden we deurbesochten. Het was en is een bijzondere tijd. Ons hele team beweegt flexibel en creatief mee met de dynamiek en zet door om met alles wat ze doet het recht op leren en ontwikkelen te bewaken.



Inge Hoogland
Manager RBL Midden-Gelre

“Problemen worden niet opgelost als je ze probeert te vermijden”

Als de motivatie ontbreekt, school niet als leuk wordt ervaren en het thuis ook niet op rolletjes loopt, kunnen jeugdigen in een negatieve spiraal terecht komen. De schoolsluiting in het voorjaar van 2020 kon er voor zorgen dat de verbinding met school en het contact met docenten nog meer verloren ging. Het overkwam Ronald. Toch kwam hij, met eigen inzicht én met behulp van trajectbegeleider Femke en RBL consulent Voortijdig Schoolverlaten (vsv) Laura, gemotiveerd uit die negatieve spiraal.

Ronald is een negentienjarige student Bedrijfsadministratie aan het Graafschap College in Doetinchem. Hij heeft een passie voor economie en financiën. Zijn huidige opleiding ziet Ronald echter als noodzakelijk opstapje naar het hbo. “Bedrijfsadministratie is niet helemaal mijn ding. Het gaat alleen maar over facturen boeken en journaalposten. Geef mij maar moeilijke economische sommen, daar heb ik meer plezier in”.

Motivatie

Het ging in de afgelopen periode niet goed op

school met Ronald. “Ik was niet gemotiveerd om aan school te werken en liep vaak achter op de lesstof. School was niet leuk en thuis liep ook niet alles op rolletjes. Door de uitbraak van Covid-19 gingen de scholen dicht. Dit vond ik in het begin fijn. Lekker thuis. Weg van al mijn problemen. Dat pakte echter niet goed uit. Ik werd lakser en kropte mijn problemen op. Hierdoor raakte ik steeds verder in de put”.

Laura legt in [een filmpje](#) kort uit hoe dit vanuit het RBL is opgepakt. Het interview kun je ook [hier teruglezen](#) in het jaarverslag van het RBL.



Methodische Aanpak Schoolverzuim (MAS)

De consultants van het RBL werken volgens de Methodische Aanpak Schoolverzuim (MAS). Om schoolverzuim adequaat te kunnen aanpakken, is een goede verzuimaanpak door en op scholen erg belangrijk. Zij signaleren verzuim en zijn verplicht dit bij het RBL te melden.

In het schooljaar 2019-2020 is van 2.415 (3,8%) van de 63.576 schoolgaande jeugdigen (5 tot 23 jaar) in de regio verzuim gemeld bij het RBL. In het schooljaar 2018-2019 was dit 4%. Van de gemelde jeugdigen is 62% nog leer- of kwalificatieplichtig. 83% van het verzuim werd voor 16 maart 2020 gemeld. In het schooljaar 2018-2019 was dit voor 16 maart 2019 68%. Dit laat zien dat ook in schooljaar 2019-2020 (tot aan de schoolsluiting) de groei in het aantal meldingen doorzette. Na de schoolsluiting nam deze groei af.



(klik op de afbeelding om de video te bekijken)



Na ieder schooljaar brengt het RBL verslag uit over het gevoerde beleid, statistieken en relevante informatie over acties van het RBL en haar stakeholders in de regio Midden-Gelre. U kunt dit jaarverslag terugvinden op de website van het RBL. [Klik hier voor het jaarverslag.](#)

Samenwerking zorgt voor een betere verbinding tussen school en werk

Zorgen voor een zachte landing als jeugdigen de overstap maken naar de arbeidsmarkt. Het Schakelpunt onderwijs-werk focust zich op jeugdigen die van mbo entree en mbo niveau 2 overstappen naar werk. Het Schakelpunt wordt ingezet om de jeugdigen van school naar werk te begeleiden en te voorkomen dat zij tussen wal en schip raken. Samenwerking met verschillende partijen zorgt voor een betere transitie van school en werk. De focus ligt hierbij op samen doen wat nodig is.

Maartje van der Ven is consultant arbeid bij het RBL: “Wij zien dat sommige jeugdigen iemand nodig hebben die ze bij de hand neemt om de overstap van school naar werk goed te maken. Soms hebben jeugdigen wat extra ondersteuning nodig om kans te maken op de arbeidsmarkt. Extra ondersteuning die wij niet kunnen bieden. Dan matchen wij de jeugdige, in overleg met de gemeente, met een partij zoals VLOWW”.

Werkfit

Zo ook in het geval van Job. Job kwam via het studentoverleg op school in beeld bij het Schakelpunt. Tijdens het overleg en in de gesprekken daarna met Job bleek dat hij onvoldoende werkfit is en dat hij ondersteuning nodig heeft om de overstap te maken naar de arbeidsmarkt. Klik hier voor het volledige artikel in het jaarverslag 2020 van het RBL.

Breder kijken

Tijs Abeling is arbeidsondersteuner en coach bij VLOWW: “Wij worden ingeschakeld wanneer de afstand tot de arbeidsmarkt écht groot is. Wij richten ons op problemen in de privésfeer die het vinden van werk beïnvloeden. Daarbij kijken wij naar alle leefgebieden waarmee de jeugdigen te maken krijgen. Van het niet op orde hebben van administratie tot zaken als verslaving. Daardoor kunnen we veel breder kijken en dat is vooral bij deze doelgroep van belang.”

Maartje geeft toelichting in een korte video. [Klik daarvoor op onderstaande foto.](#)





Het servicepunt waar werkgevers en werkzoekenden elkaar vinden

Kengegevens 2020



Lasten

€1,7
milj.



Gemeentelijke
bijdrage

€1,5
milj.



Formatie

33
fte
(18,2 fte MGR
en 14,8 fte UWV)



Werkgevers-
tevredenheid
(t.o.v. 7,1 in 2019)



4.975 werkgeverscontacten
met 1.155 werkgevers



Gerealiseerde
plaatsingen

934

Samen werken we aan een arbeidsmarkt waarin iedereen mee kan doen!

Het WerkgeversServicepunt is een organisatie waarin medewerkers van UWV en van de MGR gezamenlijk uitvoering geven aan de dienstverlening van het WSP richting werkgevers. Ondernemers kunnen bij ons terecht met vragen over de arbeidsmarkt en kosteloos gebruik maken van al onze kennis over de regionale arbeidsmarkt.

Na een optimistische start in 2020 zagen we vanaf de maand maart de arbeidsmarkt volledig veranderen. Van een tekort aan arbeidskrachten naar overschotten zoals in de horeca, evenementenbranche en culturele sector. Van tijdelijke coronabanen bij de GGD en bedrijven als supermarkten en pakketbezorgers die een omzet draaien als nooit tevoren.

Perspectief

Met dit (beeld)verslag kijken we terug over onze inzet in 2020 en alle initiatieven die zijn ontstaan om werkgevers te ondersteunen en werkzoekenden perspectief te bieden. Maar we kijken ook naar de toekomst. Op dit moment is het perspectief nog niet helder. Wanneer gaat de samenleving weer 'open'? Wat betekent dit voor onze werkgevers? Worden mensen massaal ontslagen, vallen er bedrijven om of kunnen de steunmaatregelen dit voorkomen?

Uitdagingen

Wendbaar zijn, flexibel meebewegen en kijken waar kansen liggen. Dat is wat nodig is en blijft. Niet alleen voor onze werkgevers in de regio, maar ook voor ons als WSP. Daarbij is de uitdaging ook over de coronacrisis heen te kijken. Als we kijken naar de uitdagingen van de toekomst, dan zien we een grote behoefte aan personeel in onder meer de zorg, het groen, de bouw, industrie en techniek en de ICT.

Kansrijk

We zien dat de combinatie van leren en werken steeds belangrijker wordt. Niet alleen voor mensen die al langere tijd in een uitkeringssituatie hebben gezeten maar ook voor mensen die de overstap van de ene naar de andere sector willen maken. Met partners als het LeerWerkLoket, onderwijsinstellingen, het arbeidsontwikkelbedrijf als ook opleiders uit de markt kijken we daarbij naar kansrijke leerwerktrajecten.

Brug

Het is de kunst hoe we banen voor de toekomst blijven creëren. Het samenbrengen van vraag en aanbod op onze arbeidsmarkt is de kerntaak van het WSP. Maar dit doen we niet alleen. Wij hebben de contacten met werkgevers, onze partners als gemeenten en UWV met de werkzoekenden. Het samenspel van werkgevers en werkzoekenden is van essentieel belang. Als WSP slaan we de brug, zodat we banen krijgen waarin iedereen kan meedoen!



Angèle Welting en Annuska Sip
MT Werkgevers ServicePunt

Maatwerk en nieuwe expertise: digitale events en ontmoetingen

Begin 2020 stond een aantal grote events gepland, gericht op de fysieke ontmoeting tussen werkgevers en werkzoekenden, zoals de 'Dag van de 1000 Voorbeelden', het 'Machtingsevent met Vitesse Betrokken', de 'Dag van de Zorg' en de 'Inspiratiedag Perspectief op Werk'. Door corona zijn deze grotendeels doorgeschoven naar het najaar 2020.

De inzichten rondom de coronamaatregelen en fysieke ontmoetingen hebben ons uitgedaagd om in te zetten op digitale ontmoetingen. Daarom hebben we in 2020 kansen benut om de contacten met de werkgevers, werkzoekenden en ketenpartners digitaal tot stand te brengen. Dit heeft gevraagd om maatwerk en nieuwe expertise. We hebben digitale ontmoetingen georganiseerd via o.a. Teams, Whatsapp en Zoom.

Digitale ontmoetingen in 2020

- Webinar 'De veranderende arbeidsmarkt vraagt om actuele expertise' (8 sept 2020)
- Online Event 'Dag van de 1000 Voorbeelden' (29 okt 2020)
- Online Kennissessie 'Werken en Leren in de Zorg' (15 dec 2020)



WSP Midden Gelderland Werkt Door

Afgelopen jaar is de arbeidsmarkt gekanteld door de coronacrisis. Veel werkgevers in onze regio staan voor fundamentele uitdagingen en vrezen voor hun voortbestaan. Terwijl andere werkgevers juist behoefte hebben aan extra personeel. Dit alles vraagt om een gerichte actie van belangrijke arbeidsmarkt- en onderwijspartners in de regio Midden-Gelderland.

Advies werkgevers

Werkgeversservicepunt Midden-Gelderland heeft in aansluiting op het landelijk project NLWerktDoor een adviesteam ingericht: Werkgeversservicepunt Midden Gelderland Werkt Door (WSP MGWD). WSP MGWD benadert werkgevers over de sectoren en branches heen en legt de verbinding tussen werkgevers waar een overschot aan personeel is (of dreigt) met werkgevers waar juist nu tekorten ontstaan. Het heeft tot doel werkgevers met elkaar te verbinden die (tijdelijke) overcapaciteit hebben met werkgevers die ondercapaciteit hebben, om zo te voorkomen dat werknemers een uitkering moeten aanvragen tijdens de coronacrisis.

Verbinding tussen werkgevers

Mooie voorbeelden van de gemaakte verbindingen in de afgelopen periode zijn o.a. horecamedewerkers die zijn gaan werken bij een grote pakketbezorger in de regio of verbonden zijn aan de vacatures voor bron- en contactonderzoekers bij de GGD. WSP MGWD is een samenwerking tussen Werkgeversservicepunt Midden-Gelderland, UWV, Scalabor, VNO-NCW en Randstad.



(klik op de afbeelding om de video te bekijken)

Kijk voor meer informatie op:
www.wspmgwerktdoor.nl

Samen voor een Baan Inclusief Werkgeversnetwerk

Het nieuwe inclusief werkgeversnetwerk Samen voor een Baan is in oktober 2020 officieel gelanceerd. Met het werkgeversnetwerk is een platform gecreëerd van ondernemers die inclusief (willen) ondernemen en elkaar willen ontmoeten, inspireren en motiveren.

Vanuit het netwerk worden activiteiten georganiseerd, zoals de 'Dag van de 1000 Voorbeelden', de verkiezing 'Beste Inclusief Ondernemer van het Jaar' en een jaarlijks Magazine Inclusief.



Het netwerk is een initiatief van Werkgeversservicepunt Midden-Gelderland, Scalabor, stichting Inclusief Midden Gelderland en UWV.

Samen met vertegenwoordigers van ondernemers(netwerken), overheid en onderwijs/kennisinstellingen wordt er invulling gegeven aan een jaarprogramma dat past bij de visie van het netwerk en de actualiteit van de arbeidsmarkt in de regio.

Kijk voor meer informatie op:
www.samenvooreenbaan.nl



Netwerk

Er zullen ook andere (online) activiteiten worden georganiseerd waarmee in de regio Midden Gelderland inclusief werkgeverschap wordt gestimuleerd en gefaciliteerd.



Werkgeverschap SW

Kengegevens 2020

Voor het formeel werkgeverschap
SW-medewerkers



Aantal SW-
medewerkers

1.989



Uitstroom SW

6,8%
(t.o.v. 6%
begroot)



Lasten

€ 60,8
milj.



Gemeentelijke
bijdrage

€ 55
milj.



Formatie

0,7
fte



Uitvoering werkgeverschap SW-medewerkers

Op 1 januari 2018 zijn alle bedrijfsactiviteiten van de voormalige werkvoorziening Presikhaaf Bedrijven overgedragen aan Scalabor BV. Vanaf dat moment is Scalabor de uitvoerend werkgever voor ruim 2000 mensen in de regio Midden-Gelderland met een SW-indicatie. In november 2020 is besloten om, na instemming van de negen gemeenten, Presikhaaf Bedrijven op te heffen en het voormalige SW-bedrijf te liquideren.

De arbeidsovereenkomsten in het kader van de Wet sociale werkvoorziening zijn ondergebracht bij de MGR. De module Werkgeverschap SW (WgSW) is verantwoordelijk voor de uitvoering van het formele werkgeverschap voor SW-medewerkers.

Begeleiding

Vanuit de module WgSW is het afgelopen jaar invulling gegeven aan de werkgeversrol en het toezicht op de naleving van de afspraken die zijn gemaakt in de dienstverleningsovereenkomst (DVO) met Scalabor. Hierin staan afspraken over de begeleiding en ontwikkeling van SW-medewerkers.

In- en uitstroom

Jaarlijks neemt de groep SW-medewerkers in dienst bij de MGR af doordat er wel mensen uitstromen en niet of nauwelijks nieuwe mensen instromen. In 2020 zijn 149 mensen uitgestroomd waardoor het aantal mensen werkzaam met een SW indicatie voor onze regio uitkwam onder de 2000. Meer hierover

leest u in het onderzoek 'Met het oog op de toekomst'.

Impact Covid-19

In 2020 heeft de Covid-19 pandemie veel aandacht gevraagd in de zorg voor het personeel. In het jaarbeeld over 2020 kunt u zien hoe hiermee vanuit Scalabor is omgegaan. Klik [hier](#) voor het jaarbeeld 2020 van Scalabor.

Door lagere uitvoerings- en personeelskosten, heeft de module WgSW financieel goede resultaten geboekt.



Werner van der Linden
Manager

Tevredenheid



Over 2020 is een medewerkers belevingsonderzoek uitgevoerd. De medewerkerstevredenheid scoorde een 7,4 (op een schaal van 10).

Ziekteverzuim



Het ziekteverzuim van SW-medewerkers is gestegen van 14,6% in 2019 naar 15,9% in 2020. De stijging werd mede veroorzaakt door medewerkers met een kwetsbare gezondheid die zich uit voorzorg ziekmelden.

Uitstroom



Jaarlijks neemt de groep SW medewerkers in dienst bij de MGR af doordat er wel mensen uitstromen en niet of nauwelijks nieuwe mensen instromen. In 2020 zijn 149 mensen uitgestroomd. Het grootste deel van de mensen stroomt uit als gevolg van pensionering of door gezondheidsproblemen. Helaas zijn er in 2020 ook 10 medewerkers ons ontvallen door overlijden.

Uitvoering Wsw na 2022

Sinds 2018 voert Scalabor BV de werkgeverstaken uit voor zo'n 2000 mensen in de regio Midden-Gelderland met een SW-indicatie. Bij aanvang hebben de gemeenten en Scalabor afgesproken dat zij dit voor minimaal 5 jaar zullen doen.

Hoewel de datum van 31 december 2022 nog ver voor ons ligt, is het belangrijk om te weten voor welke keuzes de gemeenten staan als het gaat om de toekomst van werk voor mensen die ondersteuning nodig hebben op de arbeidsmarkt. Om die reden is een verkennend onderzoek uitgevoerd bij de negen deelnemende gemeenten.

De indicatie voor de Sociale werkvoorziening is deels vervangen door de indicatie beschut-werk die onderdeel is van de Participatiewet.

Omdat er zowel lokaal, regionaal als landelijk allerlei ontwikkelingen zijn, is bij onze analyse ook gekeken naar de middellange en lange termijn gevolgen voor de huidige groep SW-medewerkers en andere groepen in de Participatiewet. [Klik hier](#) voor het volledige rapport.

Het rapport geeft geen uitsluitel over definitieve keuzes. Het onderzoek is bedoeld om input te geven voor de beantwoording op de vraag of de partijen besluiten of zij het contract willen voortzetten.

De film 'Met een koel hoofd en een warm hart' gaat over 90 jaar ontwikkeling in arbeidsparticipatie van mensen met een (grote) afstand tot de arbeidsmarkt.

(klik op de afbeelding om de film te bekijken)





Inkoop van zorgvormen Wmo & Jeugd

Inkoop
sociaal
domein

Centraal Gelderland



Kengegevens 2020



- Nieuwe inkoop - Contractering juli 2020 - juli 2024 gerealiseerd
- Start kwaliteits- en rechtmatigheidstoetsing
- Coördineren en communiceren regionale Covid-19 afspraken Zorg



Lasten

€1,4
milj.



Gemeentelijke
bijdrage

€1,5
milj.



Formatie

12,8
fte



Onze opdracht: zorgen voor kwalitatief goede en betaalbare zorg

Binnen het sociaal domein in de regio Centraal Gelderland werken de gemeenten Arnhem, Doesburg, Duiven, Lingewaard, Overbetuwe, Renkum, Rheden, Rozendaal, Wageningen, Westervoort en Zevenaar sinds 2017 samen aan het inkopen van zorg (Wmo en Jeugdhulp) voor haar inwoners.

De uitvoering van deze samenwerking is ondergebracht binnen de module Inkoop sociaal domein, onderdeel van de MGR. Samen streven we naar kwalitatief goede en betaalbare zorg en in regionale samenwerking lukt dat beter dan iedere gemeente afzonderlijk.

Inkoop 2020

In 2019 is door ons een nieuwe inkoopronde georganiseerd. Tot 3 februari 2020 konden aanbieders zich inschrijven om zorg en/of ondersteuning te kunnen bieden binnen de regio Centraal Gelderland. Na inschrijving zijn alle aanbieders uitgebreid getoetst op alle (kwaliteits)eisen en voorwaarden en met elke aanbieder is een verificatiesprek gevoerd.

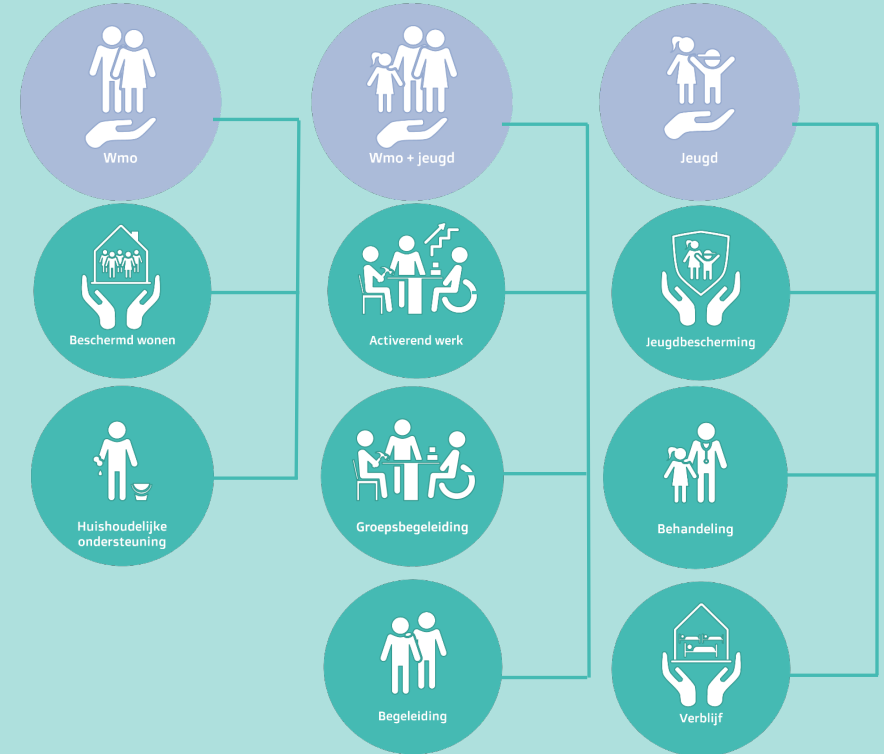
Iedereen hoort erbij

Het uitgangspunt van de regio Centraal Gelderland is dat iedereen erbij hoort en waar mogelijk meedoet. De samenwerkende gemeenten willen de zelfredzaamheid van inwoners stimuleren en zorg of ondersteuning alleen inzetten waar dat nodig is. Aan zorgaanbieders vragen we een vanzelfsprekende soberheid na te streven. Zo houden we samen de zorg betaalbaar en toegankelijk voor iedereen. Aanbieders die dit onderschrijven, zich hebben ingeschreven en

aan alle (kwaliteits)eisen en voorwaarden voldoen, zijn gecontracteerd om via de deelnemende gemeenten opdrachten uit te voeren.

Samenhang

Samen voor elkaar, geldt ook voor andere vormen van samenwerking. Samen met de andere modules van de MGR verbinden wij ons werk met onderwijs en participatie. De modules werken vanuit hun eigen kracht en realiseren waar mogelijk een samenhang in de aanpak van lokale en regionale vraagstukken. Met de module RBL is bijvoorbeeld afstemming over jeugdzorg en met module WSP zijn samenwerkingsafspraken over de uitwerking van SROI.



In 2020 konden aanbieders zich inschrijven voor het leveren van zorg en ondersteuning in de regio Centraal Gelderland. Zo'n 400 aanbieders hebben hier gebruik van gemaakt en zijn getoetst. Meer informatie? **Klik op de animatie hiernaast.**

